

UNI-T®



UTi260B

**Manuel de L'utilisateur de la Caméra
Thermique Professionnelle**

Préface

Merci d'avoir acheté ce tout nouveau produit. Afin d'utiliser ce produit en toute sécurité et correctement, veuillez lire attentivement ce manuel, en particulier les notes de sécurité.

Après avoir lu ce manuel, il est recommandé de garder le manuel à un endroit facilement accessible, de préférence près de l'appareil, pour référence future.

Garantie Limitée et Responsabilité

Uni-Trend garantit que le produit est exempt de tout défaut de matériau et de fabrication dans un délai d'un an à compter de la date d'achat. Cette garantie ne s'applique pas aux dommages causés par accident, négligence, mauvaise utilisation, modification, contamination ou mauvaise manipulation. Le concessionnaire n'a pas le droit de donner une autre garantie au nom d'Uni-Trend. Si vous avez besoin d'un service de garantie pendant la période de garantie, veuillez contacter directement votre vendeur.

Uni-Trend ne sera pas responsable des dommages ou pertes spéciaux, indirects, accessoires ou subséquents causés par l'utilisation de cet appareil.

Table des Matières

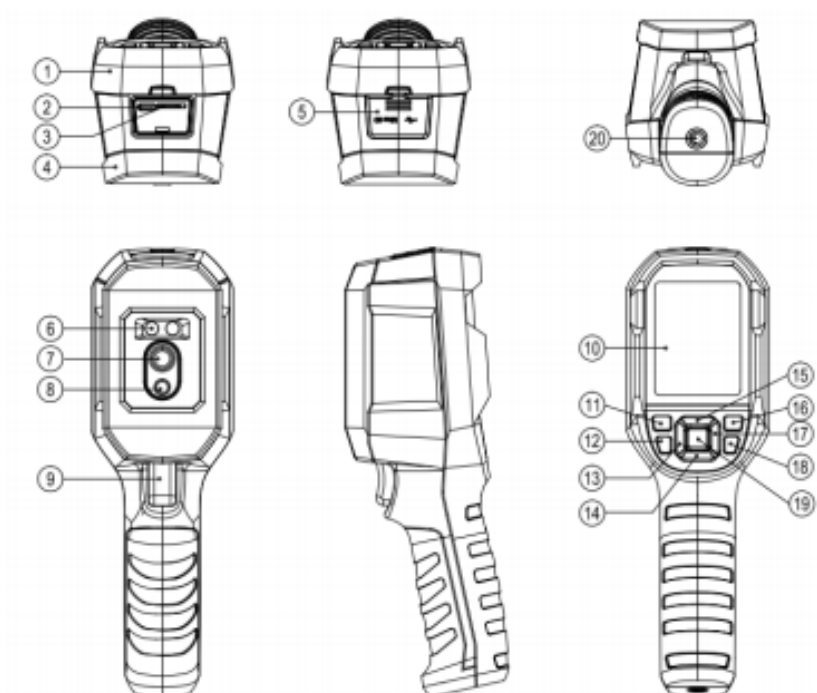
1.Spécifications -----	04
2.Structure -----	05
3.Écran -----	06
4.Allumer/Éteindre -----	07
5.Mesure -----	07
6.Palette -----	08
7.Température Ponctuelle -----	09
8.Mode D'Image -----	10
9.Paramètres-----	11
9.1 Langue -----	11
9.2 Date et Heure -----	12
9.3 Unité de Température -----	12
9.4 Alerte HI/LO-----	13
9.5 Échelle de Température -----	13
9.6 Mensurations -----	14
9.7 Luminosité de L'écran-----	14
9.8 Mise Hors Tension Automatique -----	15
9.9 Mode de USB -----	15
9.10 Paramètres Système -----	16
9.10.1 Informations Sur L'appareil -----	16
9.10.2 Réinitialisation D'usine-----	17
9.10.3 Formater la Carte SD -----	17
9.10.4 Enregistrement Automatique -----	18
10.Compensation de Température et Étalonnage-----	18
11.Affichage d'Image-----	18
12.Capture D'Image-----	19
13.Lumière LED-----	19
14.Communication de USB et Projection d'Image -----	19
15.Carte SD-----	20
16.Charge-----	20
17.Entretien -----	20
18.Instructions de Sécurité -----	20
19.Avis D'utilisation-----	20
20.Appendice -----	21

1. Spécifications

Capteur	L'UFPA
Plage de température	Gain élevé: -20°C~150°C; Faible gain: 150°C~550°C
Résolution de mesure	0,1°C
Exactitude	±2°C/±2% (selon le montant le plus élevé)
Temps de réponse	≤500ms
Résolution IR	49,152 pixels (256 x 192)
Taille en pixels	12µm
Palette de couleurs	Fer, Arc-en-ciel, Blanc Chaud, Rouge Chaud, Noir Chaud, Lave, Arc-en-ciel HC
Bande passante spectrale infrarouge	8µm-14µm
Champ de vision (FOV)	56° (H) x 42° (V)
Résolution spatiale (IFOV)	3,8mrad
Sensibilité thermique	<60mK
Fréquence d'images	<25Hz
Affichage de la mesure de température	ROI, température du point central, suivi des températures élevées (par défaut)
Format de l'image	BMP
Boutons	10 boutons: Alimentation, Déclencheur d'image, Retour, boutons de direction (gauche/droite/haut/bas), SET, Replay, Lampe de poche
Mode d'Image	Thermique, Appareil photo numérique (lumière visuelle), Fusion, PIP
Point de mesure de la température	En plus du point central, 3 points peuvent être ajoutés.
Caméra lumineuse visuelle	Oui
Résolution visuelle de la lumière	640 x 480 pixels
Taux de fusion d'image	0% (image en lumière visuelle pure), 25%, 50%, 75% et 100% (image infrarouge pure)
Logiciel PC	Oui
Transmission d'image en temps réel	Oui (projection d'image en temps réel via un logiciel PC)
Transmission de données	Interface de USB Type-C
Taille de produit(L x W x H)	236 mm x 75,5 mm x 86 mm
Type d'affichage	2,8" TFT LCD
Résolution d'affichage	320 x 240 pixels
Pile	Batterie Li-ion unique 3,6V/5000mAh 26650
Mise Hors Tension automatique	5min, 10min, 30min, off (par défaut: 30min)
Autonomie de la batterie	≥6 heures
Temps de charge	≤5 heures
Tension/courant de charge	5V/2A
Stockage d'image	Carte Micro SD

Environnement de transport/ entreposage	-20 °C ~ 60 °C (-4 °F ~ 140 °F), <85% HR (sans condensation)
Environnement opérationnel	0°C-50°C (32°F~122°F), 10%~95%RH (sans condensation)
Indice IP	IP65
Test de chute	2m
Altitude opérationnel	≤2000m
Accessoires standard	Manuel d'utilisation, câble de USB Type-C, carte TF 16 GB

2. Structure

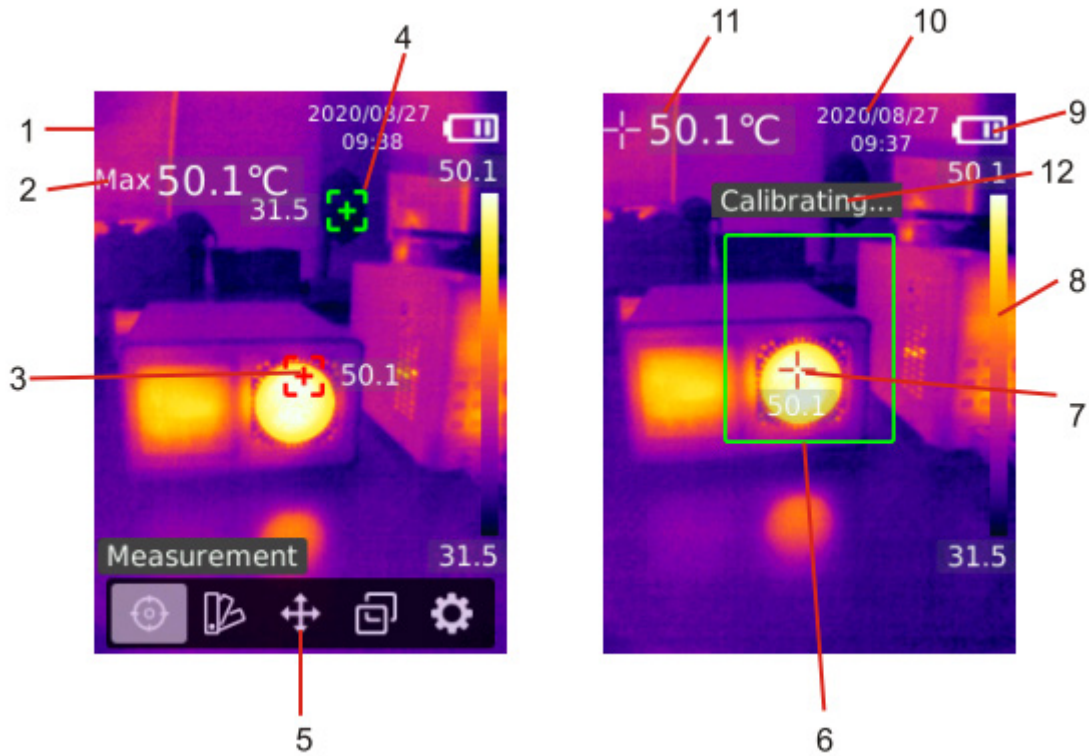


Article	Description	Article	Description
1	Boîtier supérieur	11	Bouton d'alimentation
2	Interface USB (Type-C)	12	Bouton de la lampe de poche
3	Fente pour carte SD	13	Bouton gauche
4	Boîtier inférieur	14	Bouton Bas
5	Couvercle de l'interface	15	Bouton Haut
6	Lumière LED	16	Bouton Relire
7	Lentille de caméra infrarouge	17	Bouton droit
8	Lentille de caméra à lumière visuelle	18	Bouton Retour
9	Gâchette	19	Bouton SET
10	LCD Écran	20	Trou de montage du trépied

3.Écran

Taille d'affichage: 2,8"

Résolution d'affichage: 320 (vertical) x 240 pixels (horizontal)



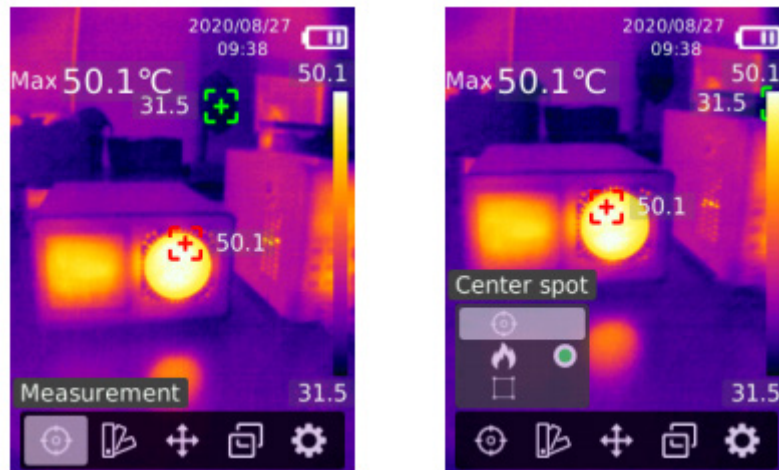
Article	Description	Article	Description
1	Température du point central	7	Point de température maximum en ROI
2	Température maximale	8	Barre de température
3	Point de température maximale	9	État de la batterie
4	Point de température minimum	10	Date et heure
5	Menu principal	11	Température maximale en ROI
6	Région d'intérêt (ROI)	12	Calibrant...


4.Allumer/Éteindre

• Appuyez sur le bouton d'alimentation et maintenez-le enfoncé pendant 3s pour allumer/éteindre le produit. Pour un changement d'environnement inactif ou de mesure à long terme, veuillez allumer le produit et le laisser pendant 20 minutes avant de le mesurer.

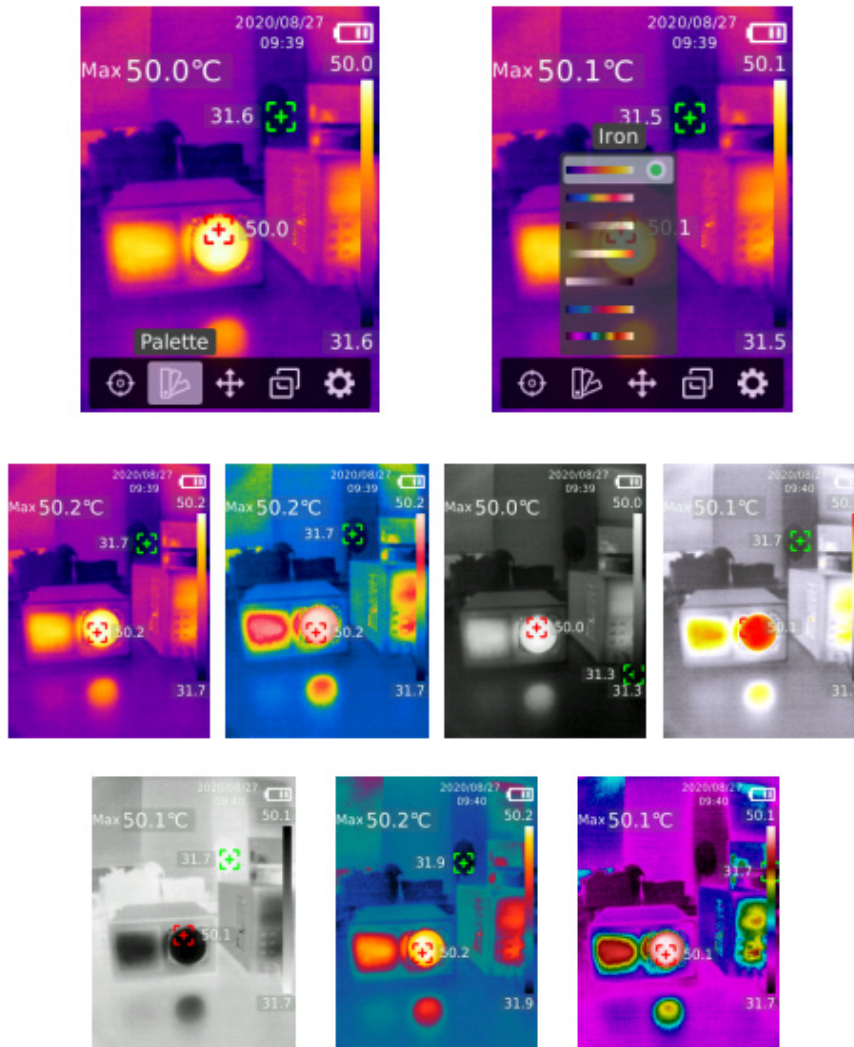
Note: Une fois que le produit a démarré la procédure d'arrêt, cela prend 5 à 6 secondes. Veuillez essayer d'éviter d'allumer et d'éteindre le produit en permanence pour éviter tout dommage.


5.Mesure



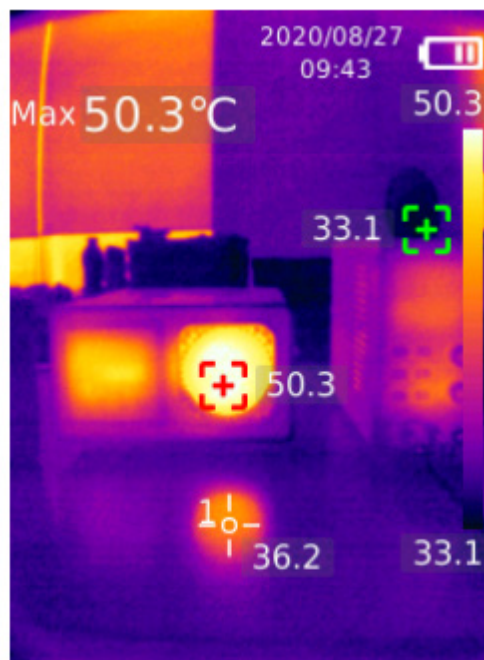
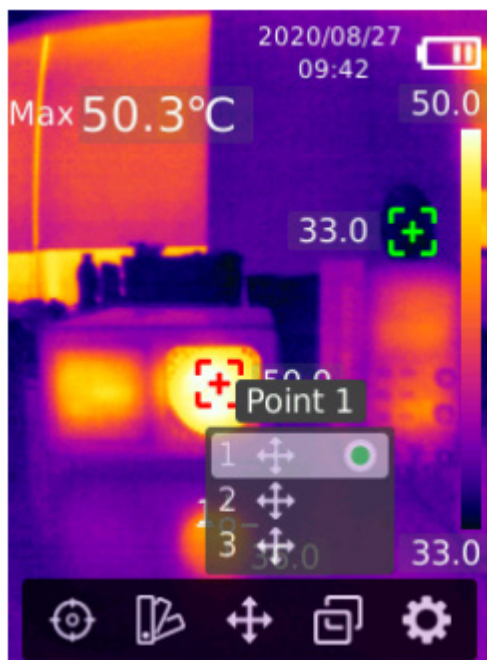
- 1) Appuyez sur le bouton SET pour ouvrir le menu principal.
- 2) Appuyez sur le bouton gauche/droite pour sélectionner l'option .
- 3) Appuyez sur le bouton SET pour accéder au menu Mesure.
- 4) Appuyez sur le bouton haut/bas pour sélectionner Point central (mesure du point central), HiLo Spot (mesure de température maximale et minimale) ou ROI.
- 5) Appuyez sur le bouton SET pour activer/éteindre Center Spot, HiLo Spot ou ROI.
- 6) Appuyez sur le bouton Retour pour quitter.

6.Palette



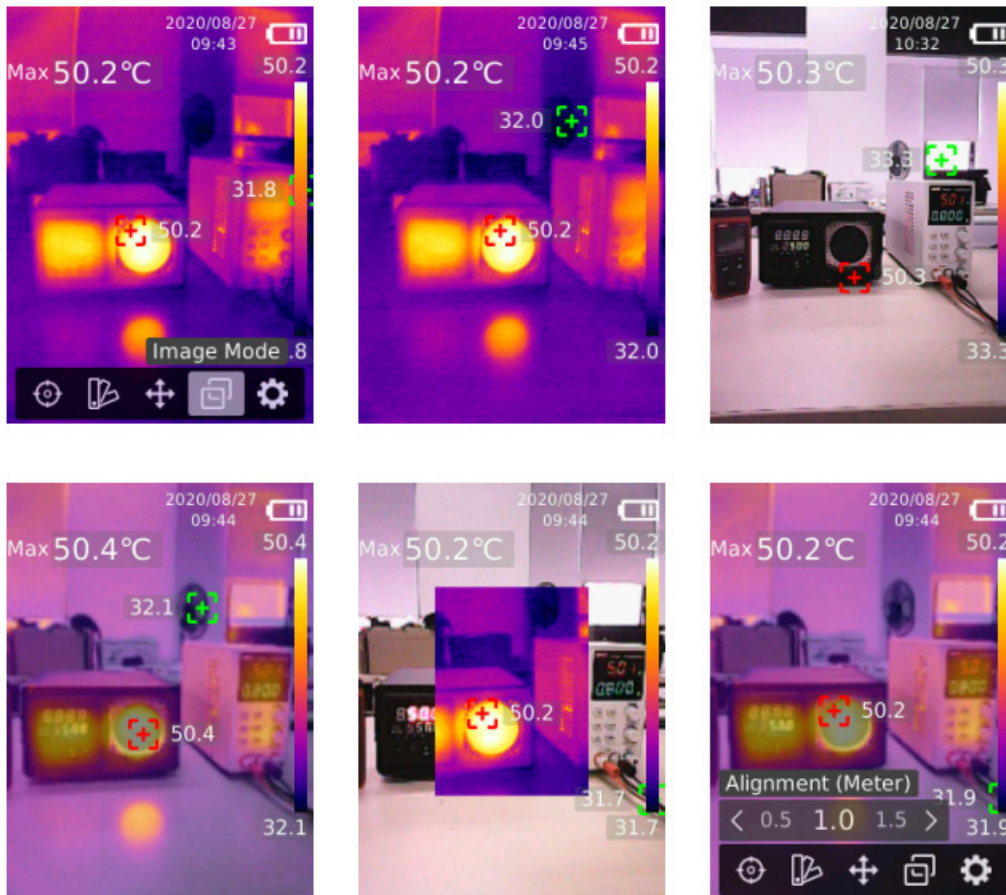
- 1) Appuyez sur le bouton SET pour ouvrir le menu principal.
- 2) Appuyez sur le bouton gauche/droite pour sélectionner l'option .
- 3) Appuyez sur la bouton SET pour accéder au menu Palette.
- 4) Appuyez sur le bouton haut/bas pour sélectionner la palette souhaitée.
- 5) Appuyez sur le bouton SET pour appliquer la palette.
- 6) Appuyez sur le bouton Retour pour quitter.


7.Température Ponctuelle



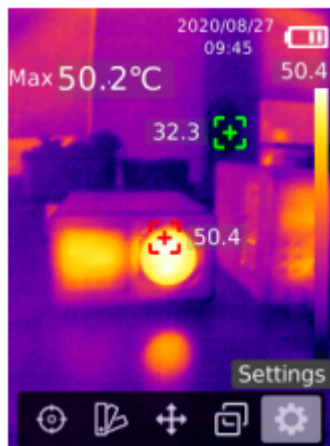
- 1) Appuyez sur le bouton SET pour ouvrir le menu principal.
 - 2) Appuyez sur le bouton gauche/droite pour sélectionner l'option **+**.
 - 3) Appuyez sur le bouton SET pour accéder au menu Température ponctuelle.
 - 4) Appuyez sur le bouton haut/bas pour sélectionner le point souhaité.
- A. Appuyez sur le bouton SET pour activer le point et accéder à la page d'imagerie thermique
Appuyez sur le bouton gauche/droite/haut/bas pour déplacer le point. Appuyez sur le bouton SET pour confirmer et lire la température du point actuel.
- B. Appuyez sur le bouton SET pour éteindre le point de sélection actuel. Appuyez sur le bouton Retour pour quitter.

8.Mode D'Image




- 1) Appuyez sur le bouton SET pour ouvrir le menu principal.
- 2) Appuyez sur le bouton gauche/droite pour sélectionner l'option .
- 3) Appuyez sur le bouton SET pour accéder au menu Mode image.
- 4) Appuyez sur le bouton haut/bas pour sélectionner le mode souhaité parmi Thermique (image infrarouge), Numérique (image lumineuse visuelle), Fusion (fusion d'images) et PIP (image dans l'image).
- 5) Appuyez sur le bouton SET pour appliquer le mode actuel.
- 6) Appuyez sur le bouton Retour pour quitter.
- 7) En mode Fusion, appuyez sur le bouton gauche/droite pour sélectionner le rapport de fusion souhaité entre 0% (image en lumière visuelle pure), 25%, 50%, 75% et 100% (image infrarouge pure) sous la page d'imagerie thermique.
- 8) Si l'option Distance d'Alignement est sélectionnée, les utilisateurs peuvent définir la distance d'alignement (mètre) de la cible de fusion sur 0,5, 1,0 (valeur par défaut), 1,5, 2,0, 2,5 ou >3,0.

9.Paramètres



Pour accéder au menu Paramètres:

- 1) Appuyez sur le bouton SET pour ouvrir le menu principal.
- 2) Appuyez sur le bouton gauche/droite pour sélectionner l'option .
- 3) Appuyez sur le bouton SET pour accéder au menu Paramètres.
- 4) Appuyez sur le bouton Retour pour revenir au menu précédent.

9.1 Langue



Pour définir la langue:

- 1) Appuyez sur le bouton haut/bas pour sélectionner l'option Langue dans le menu Paramètres.
- 2) Appuyez sur le bouton SET pour accéder au sous-menu Langue.
- 3) Appuyez sur le bouton haut/bas pour sélectionner le chinois ou l'anglais.
- 4) Appuyez sur le bouton SET pour confirmer.
- 5) Appuyez sur le bouton Retour pour quitter.

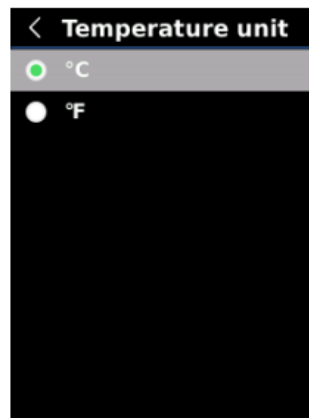
9.2 Date et Heure



Pour définir la date et l'heure :

- 1) Appuyez sur le bouton haut/bas pour sélectionner l'option Date et Heure dans le menu des paramètres.
- 2) Appuyez sur le bouton SET pour accéder au sous-menu Date et Heure.
- 3) Appuyez sur le bouton gauche/droite pour sélectionner le paramètre à régler.
- 4) Appuyez sur le bouton SET pour entrer l'état de réglage des paramètres.
- 5) Appuyez sur le bouton haut/bas pour augmenter ou diminuer la valeur.
- 6) Appuyez sur le bouton SET pour enregistrer les paramètres et revenir à définir d'autres paramètres.
- 7) Appuyez sur le bouton Retour pour quitter.

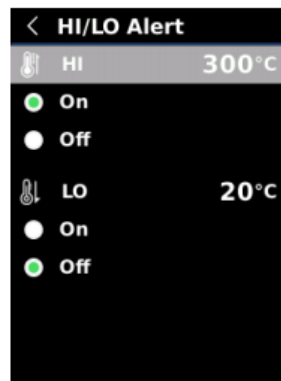
9.3 Unité de Température



Pour définir l'unité de température :

- 1) Appuyez sur le bouton haut/bas pour sélectionner l'option Unité de température dans le menu Paramètres.
- 2) Appuyez sur le bouton SET pour accéder au sous-menu Unité de température.
- 3) Appuyez sur le bouton haut/bas pour sélectionner °C ou °F.
- 4) Appuyez sur le bouton SET pour confirmer.
- 5) Appuyez sur le bouton Retour pour quitter.

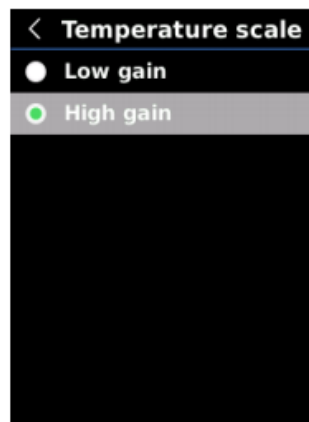
9.4 Alerte HI/LO



Pour définir une alerte de température haute/basse:

- 1) Appuyez sur le bouton haut/bas pour sélectionner l'option Alerte HI/LO dans le menu Paramètres.
- 2) Appuyez sur le bouton SET pour accéder au sous-menu Alerte HI/LO.
- 3) Appuyez sur le bouton haut/bas pour sélectionner et définir l'option souhaitée.
- 4) Sélectionnez HI ou LO pour régler le paramètre de température à l'aide du bouton haut/bas.
- 5) Sélectionnez d'autres options pour activer ou désactiver l'alerte.
- 6) Appuyez sur le bouton Retour pour quitter.

9.5 Échelle de Température

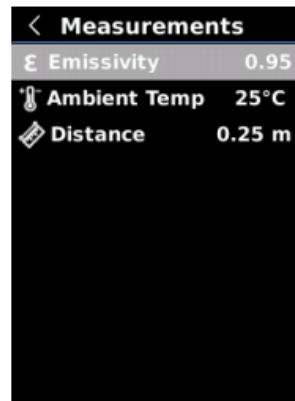


Pour définir l'échelle de température :

- 1) Appuyez sur le bouton haut/bas pour sélectionner l'option Échelle de température dans le menu Paramètres.
- 2) Appuyez sur le bouton SET pour accéder au sous-menu Échelle de Température.
- 3) Appuyez sur le bouton haut/bas pour sélectionner l'option souhaitée.
- 4) Sélectionnez Gain élevé ou Gain faible pour ajuster l'échelle de température.
- 5) Appuyez sur le bouton SET pour enregistrer le paramètre actuel.
- 6) Appuyez sur le bouton Retour pour quitter une fois que l'échelle de température est comportée avec succès. Échelle de température: gain élevé -15 °C ~ 150 °C, gain faible 150 °C ~ 550 °C

Note: Il faut environ 30 ~ 40s pour changer l'échelle de température. Veuillez attendre qu'il soit stable et passer à l'action suivante.

9.6 Mensurations

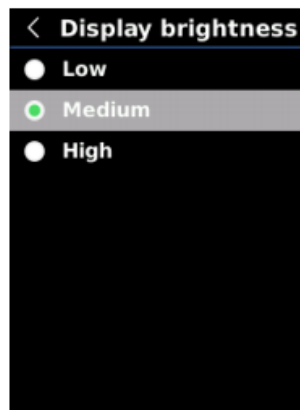


Pour définir les paramètres de mesure :

- 1) Appuyez sur le bouton haut/bas pour sélectionner l'option Mesures dans le menu Paramètres.
- 2) Appuyez sur le bouton SET pour accéder au sous-menu Mesures.
- 3) Appuyez sur le bouton haut/bas pour sélectionner Émissivité, Température Ambiante ou Distance.
- 4) Appuyez sur le bouton SET pour entrer l'état de réglage des paramètres.
- 5) Appuyez sur le bouton haut/bas pour augmenter ou diminuer la valeur.
- 6) Appuyez sur le bouton SET pour enregistrer le paramètre actuel.
- 7) Appuyez sur le bouton Retour pour quitter.

Note: Pour connaître les valeurs d'émissivité des matériaux courants, veuillez vous référer à l'émissivité commune.

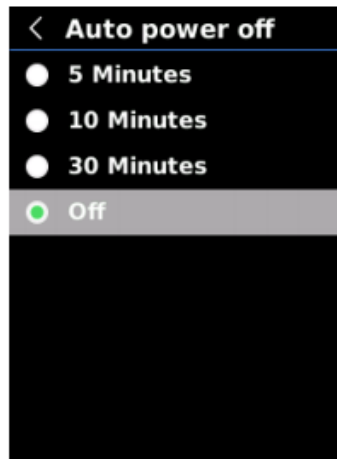
9.7 Luminosité de L'écran



Pour définir la luminosité d'affichage:

- 1) Appuyez sur le bouton haut/bas pour sélectionner l'option Luminosité d'Affichage dans le menu Paramètres.
- 2) Appuyez sur le bouton SET pour accéder au sous-menu Luminosité de l'Affichage
- 3) Appuyez sur le bouton haut/bas pour sélectionner le niveau de luminosité souhaité parmi Faible, Moyen et Haut.
- 4) Appuyez sur le bouton SET pour confirmer.
- 5) Appuyez sur le bouton Retour pour quitter.

9.8 Mise Hors Tension Automatique



Pour définir mise hors tension automatique :

- 1) Appuyez sur le bouton haut/bas pour sélectionner l'option Mise Hors Tension automatique dans le menu Paramètres.
- 2) Appuyez sur le bouton SET pour accéder au sous-menu Mise Hors Tension automatique (Mise Hors Tension automatique).
- 3) Appuyez sur le bouton haut/bas pour sélectionner l'option souhaitée parmi 5 minutes, 10 minutes, 30 minutes et désactivé.
- 4) Appuyez sur le bouton SET pour confirmer.
- 5) Appuyez sur le bouton Retour pour quitter.

9.9 Mode de USB

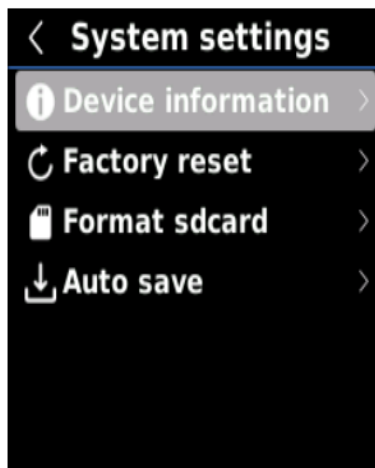


Pour définir le mode USB :

- 1) Appuyez sur le bouton haut/bas pour sélectionner l'option Mode USB dans le menu Paramètres.
- 2) Appuyez sur le bouton SET pour accéder au sous-menu Mode USB.
- 3) Appuyez sur le bouton haut/bas pour sélectionner USB Disk (Disque USB) ou USB Camera (Caméra USB).
- 4) Appuyez sur le bouton SET pour confirmer.
- 5) Appuyez sur le bouton Retour pour quitter.

Note: Le mode disque USB permet aux utilisateurs de parcourir les images et d'analyser les données sur un PC, tandis que le mode caméra USB permet aux utilisateurs de réaliser une projection d'images en temps réel après s'être connectés à un PC.

9.10 Paramètres Système



Pour accéder au sous-menu Paramètres système :

- 1) Appuyez sur le bouton haut/bas pour sélectionner l'option Paramètres système dans le menu Paramètres.
- 2) Appuyez sur le bouton SET pour accéder au sous-menu Paramètres système.
- 3) Appuyez sur le bouton haut/bas pour sélectionner les options de réglage correspondantes.
- 4) Appuyez sur le bouton SET pour accéder aux sous-menus.
- 5) Appuyez sur le bouton Retour pour revenir au menu précédent.

9.10.1 Informations Sur L'appareil



Pour afficher les informations sur l'appareil :

- 1) Appuyez sur le bouton haut/bas pour sélectionner l'option Informations sur le périphérique dans le sous-menu Paramètres système.
- 2) Appuyez sur le bouton SET pour afficher les informations détaillées de l'appareil.
- 3) Appuyez sur le bouton Retour pour quitter.

Note: La capacité est la capacité de stockage de la carte SD actuellement utilisée.

9.10.2 Réinitialisation D'usine



Pour restaurer les paramètres d'usine :

- 1) Appuyez sur le bouton haut/bas pour sélectionner l'option Réinitialisation d'usine dans le sous-menu Paramètres système.
- 2) Appuyez sur le bouton SET pour entrer.
- 3) Appuyez sur le bouton haut/bas pour sélectionner Oui.
- 4) Appuyez sur le bouton SET pour confirmer.
- 5) Appuyez sur le bouton Retour pour quitter.

Note: Pendant le processus de réinitialisation d'usine, veuillez ne pas forcer une autre opération pour éviter les erreurs de programme.

9.10.3 Formater la Carte SD

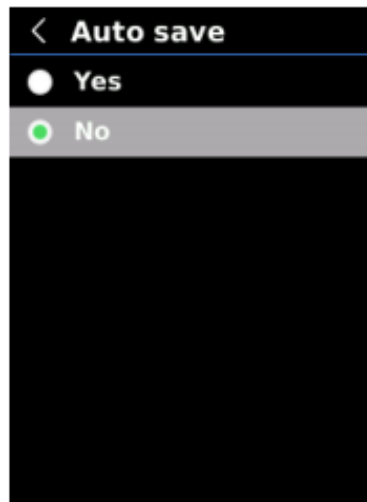


Pour formater la carte SD:

- 1) Appuyez sur le bouton haut/bas pour sélectionner l'option Format de carte SD dans le sous-menu Paramètres système.
- 2) Appuyez sur le bouton SET pour entrer.
- 3) Appuyez sur le bouton haut/bas pour sélectionner Oui.
- 4) Appuyez sur le bouton SET pour confirmer.
- 5) Appuyez sur le bouton Retour pour quitter.

Note: Lors du formatage de la carte SD, veuillez ne pas la retirer ou effectuer une autre opération pour éviter les erreurs de programme.

9.10.4 Enregistrement Automatique



Pour définir l'enregistrement automatique :

- 1) Appuyez sur le bouton haut/bas pour sélectionner l'option Enregistrement automatique dans le menu Paramètres.
- 2) Appuyez sur le bouton SET pour accéder au sous-menu Enregistrement automatique.
- 3) Appuyez sur le bouton haut/bas pour sélectionner Oui ou Non.
- 4) Appuyez sur le bouton SET pour confirmer.
- 5) Appuyez sur le bouton Retour pour quitter.

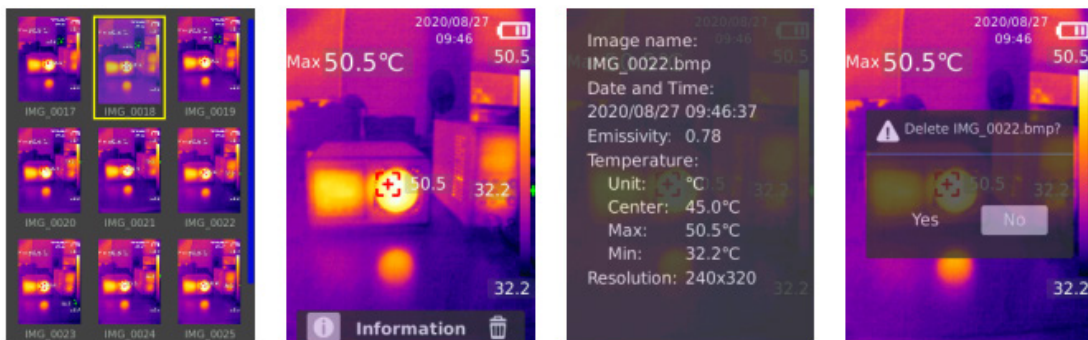
Note: Ne retirez pas ou n'insérez pas la carte SD dans l'enregistrement des images. Il est recommandé de ne pas enregistrer plus de 1000 photos, afin de ne pas affecter la vitesse de réponse du produit. Lorsque le nombre de photos dépasse 1 000, veuillez nettoyer la carte SD à temps.

10. Compensation de Température et Étalonnage

Pour s'adapter à différents environnements et lieux, une compensation manuelle de la température est disponible. Pour connaître la méthode de réglage spécifique, veuillez vous reporter à la section 9.6 Mesures.

Pour améliorer la stabilité de la mesure de la température, un étalonnage manuel de la température peut être effectué. Méthode d'étalonnage: Appuyez sur le bouton Retour de l'interface de mesure principale.

11. Affichage d'Image

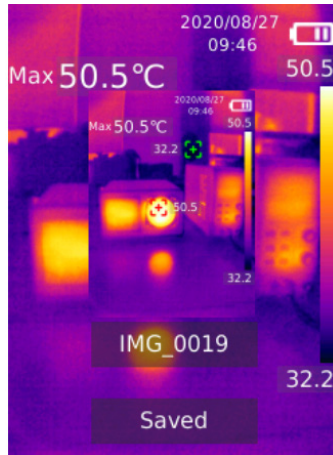


- 1) Appuyez sur le bouton de relecture pour accéder à l'interface de la galerie des orverts.
- 2) Utilisez le bouton haut/bas/gauche/droite pour sélectionner l'image souhaitée.

- 3) Appuyez sur le bouton SET des orteils pour afficher l'image des orteils en mode plein écran.
- 4) Appuyez sur le bouton SET en mode plein écran pour supprimer l'image ou afficher ses informations.

Note: Ne retirez pas ou n'insérez pas la carte SD dans la visualisation des images.

12. Capture D'Image



- 1) Tirez et relâchez la gâchette pour capturer une image.
- 2) En mode d'enregistrement manuel, appuyez sur le bouton gauche/droite pour ignorer ou enregistrer l'image, puis appuyez sur le bouton SET pour confirmer ou sur le bouton Retour pour revenir.
- 3) En mode d'enregistrement automatique, l'image sera enregistrée automatiquement.

Note: Les images ne peuvent être enregistrées que si une carte SD est installée.

13. Lumière LED

Appuyez sur le bouton de la lampe de poche et maintenez-le enfoncé pendant 3 secondes pour allumer/éteindre la lumière LED.

Lorsque l'alerte de température est activée et que la température mesurée dépasse la plage de température définie, le voyant LED clignote.

Note: Lorsque la lumière LED est allumée, veuillez ne pas pointer vers les yeux des personnes ou des animaux.

14. Communication de USB et Projection d'Image

- 1) Téléchargez et installez le logiciel PC supérieur de l'analyseur thermique UTi et la projection d'images en temps réel (reportez-vous au Guide d'utilisation de téléchargement des documents UNI-T).
- 2) Connectez le câble USB au PC.
- 3) Définir le mode USB sur Disque USB pour parcourir les images et analyser les données via le logiciel PC supérieur; définir le mode USB sur USB Camera pour réaliser une projection d'image en temps réel via le logiciel PC.
- 4) En ce qui concerne l'utilisation du logiciel PC, récupérez le Manuel d'Utilisation du Logiciel à partir de l'option Aide de l'interface d'exploitation.

Note: Veuillez ne pas débrancher le câble USB pendant la projection d'image; après utilisation, fermez le logiciel du PC avant de débrancher le câble USB.

15. Carte SD

Cet appareil prend en charge la carte Micro SD (carte TF) pour stocker des images. Pour éviter d'affecter la vitesse de fonctionnement de l'appareil, copiez régulièrement les données de sauvegarde et nettoyez la carte SD à temps. Pour éviter de causer des données anormales sur la carte SD, n'insérez pas ou ne retirez pas la carte SD à plusieurs reprises. Essayez de retirer et d'insérer la carte SD lorsque l'appareil est éteint.

16. Charge

Veillez utiliser un adaptateur secteur certifié de sécurité 5V/1A ou 5V/2A pour la charge. N'éteignez pas facilement le produit pendant la charge. Si un arrêt ou un redémarrage est nécessaire, débranchez le cordon d'alimentation de type C et débranchez d'abord le bloc d'alimentation.

17. Entretien

Utilisez un chiffon humide ou une solution de savon faible pour décanter la coque extérieure de l'appareil.

N'utilisez pas d'abrasifs, d'alcool isopropylique ou de solvants pour nettoyer la coque extérieure, la lentille ou la fenêtre.

18. Instructions de Sécurité

Pour assurer une utilisation correcte de ce produit, veuillez lire attentivement les instructions avant de l'utiliser.

Veillez ne pas utiliser le produit dans des environnements inflammables, explosifs, humides, humides ou corrosifs. Cessez d'utiliser le produit s'il a été endommagé, tombé ou modifié pour éviter des résultats de mesure inexacts.

19. Avis D'utilisation

Veillez utiliser l'émissivité correcte pour obtenir des lectures de température précises.

Pour assurer la précision du produit, veuillez le réchauffer pendant 20 minutes avant de mesurer s'il n'a pas été utilisé depuis longtemps.

Lors de la charge, la température interne du produit augmente, ce qui entraînera une mesure de température inexacte. Il n'est donc pas recommandé de prendre des mesures pendant ou juste après la charge du produit.

Le produit a une fonction d'auto-étalonnage. Si la lecture saute rapidement, veuillez lire la température une fois qu'elle se stabilise.

20.Appendice

Emissivité commune

Matériel	Emissivité	Matériel	Emissivité
Bois	0,85	Papier noir	0,86
Eau	0,96	Polycarbonate	0,8
Brique	0,75	Béton	0,97
Acier inoxydable	0,14	Oxyde de cuivre	0,78
Bande	0,96	Fonte	0,81
Plaque d'aluminium	0,09	Rouille	0,8
Plaque de cuivre	0,06	Gypse	0,75
Aluminium noir	0,95	Peinture	0,9
Peau humaine	0,98	Caoutchouc	0,95
Asphalte	0,96	Terre	0,93
PVC	0,93		

Note: Ce manuel peut être téléchargé sur le site officiel d'Uni-Trend (reportez-vous au Guide d'Opération de Téléchargement des Documents UNI-T).

UNI-T®

UNI-TREND TECHNOLOGY (CHINA) CO., LTD.

No.6, Gong Ye Bei 1ère Route,
Songshan Lake National High-Tech Industrial
Zone de développement, Ville de Dongguan,
Province du Guangdong, Chine
Fabriqué en Chine

